

Séquence 2- Le diplôme : un passeport pour l'emploi ?

I- DES QUALIFICATIONS CROISSANTES

Document 1

« Il est commode de définir les qualifications comme la hiérarchie des qualités reconnues aux travailleurs, ou comme la hiérarchie des qualités attribuées aux emplois.

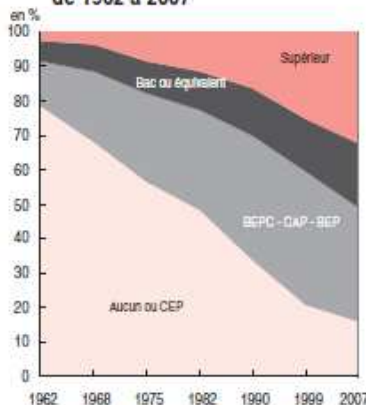
Une simple offre d'emploi illustre cela. Une annonce de ce type juxtapose, en effet, deux ordres de grandeur distincts : les qualités attendues du candidat et les caractéristiques du poste de travail. Au moment de l'embauche ou au cas de promotion, employeur et employé font respectivement valoir, l'un, les exigences du poste, l'autre, ses qualités, en vue de s'accorder sur des conditions de travail et de rémunération »

Marcelle Stroobants, *Sociologie du travail*, éditions Armand Colin, 2010, p 64

- 1) Donnez les deux sens du terme « qualification »
- 2) De quoi peut dépendre la qualification d'un individu ?
- 3) Donnez un exemple de situation où la qualification d'un emploi ne correspond pas à la qualification du salarié affecté à cet emploi
- 4) Pourquoi parle-t-on de plus en plus selon vous de « surqualification » des travailleurs ?

Document 2

③ Répartition de l'emploi par niveau de diplôme* de 1962 à 2007



*Dernier diplôme obtenu jusqu'en 1999, diplôme le plus élevé obtenu pour 2007.

Lecture : la proportion de personnes en emploi ayant un diplôme du supérieur est passée de 2,7 % à 32,5 % entre 1962 et 2007.

Champ : actifs ayant un emploi, France métropolitaine, contingent exclu.

Source : Recensements de la population.

Note CEP signifie « certificat d'études primaires », qui n'est plus aujourd'hui fourni aux élèves quittant l'enseignement primaire

- 5) Montrez à partir de ce document que la qualification nécessaire demandée pour pouvoir obtenir un emploi a augmenté depuis le début des années 60 en France

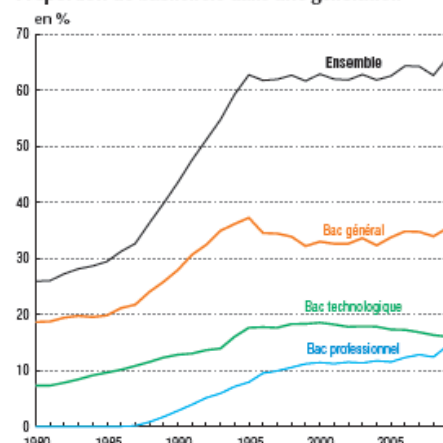
Document 3

Niveau général de formation selon l'âge en 2009

	Ensemble	en %	
		25 à 49 ans	65 ans ou plus
Aucun diplôme, CEP	27,4	15,0	61,4
Brevet des collèges	7,0	6,7	7,3
CAP, BEP	20,3	24,3	13,7
Bac, brevet professionnel ou équivalent	13,8	18,9	8,6
Supérieur court	9,6	15,7	3,3
Supérieur long	11,3	18,1	5,7
En cours d'études initiales	10,6	1,2	///
Total	100,0	100,0	100,0

Champ : personnes de 15 ans ou plus en France métropolitaine.
Source : Insee, enquête Emploi.

Proportion de bacheliers dans une génération



Note : indicateur calculé à partir des différents recensements de la population puis à compter de 2008 à partir de la nouvelle enquête de recensement de 2006.

Champ : France métropolitaine.

Source : Depp.

Nombre d'emplois selon le plus haut diplôme obtenu

(moyenne annuelle en milliers)

	Diplôme supérieur	Baccalauréat + 2 ans	Baccalauréat ou brevet professionnel	CAP, BEP ou autre diplôme de ce niveau	Brevet des collèges	Aucun diplôme ou CEP	Ensemble
1982	1 372	1 266	2 321	5 593	1 564	10 561	22 677
1990	1 974	1 814	2 851	6 769	1 712	8 034	23 153
2000	3 118	2 927	3 746	7 121	1 640	5 665	24 218
2008	4 320	3 698	4 963	6 725	2 040	4 166	25 913

Champ : France métropolitaine, population des ménages, personnes de 15 ans et plus.

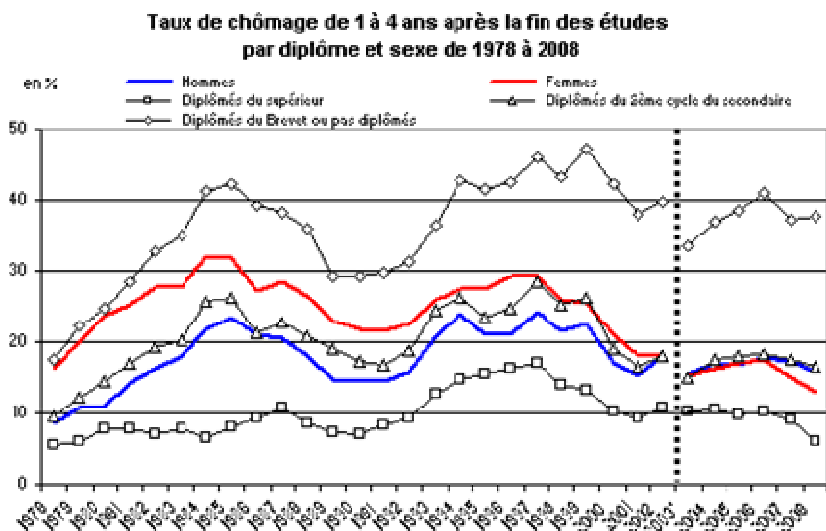
Source : Insee, enquêtes Emploi (calculs Insee).

- 6) Que signifient « 27.4 » et « 4 320 » ?
- 7) Montrez que le niveau de scolarisation de la population augmente globalement

III- FAIRE DES ETUDES, UN INVESTISSEMENT SUR L'AVENIR ?

1) Faire des études pour se protéger du chômage ?

Document 4



Lecture : en 2008, le taux de chômage des hommes sortis depuis 1 à 4 ans de formation initiale est 15,8 %

Champ : France métropolitaine.

Source : Insee, enquêtes Emploi.

- 8) Peut-on dire qu'en 2008 la possession d'un diplôme protège du chômage ?
- 9) La possession d'un diplôme est-elle aujourd'hui davantage nécessaire qu'il y a 30 ans pour se protéger du chômage ?

Document 5

« Pratique, et peu coûteux à l'entretien, vous ne regretterez pas de vous offrir ce superbe jeune diplômé en pleine santé ». Voilà, texto, l'annonce que l'on trouve sur eBay (le site internet de vente aux enchères) depuis lundi.

Yannick Miel, 23 ans, cherche un emploi en vain depuis cinq mois. Titulaire d'un master 2 « Intelligence économique et management des organisations » à Bordeaux IV, il dit avoir envoyé 300 candidatures et passé une vingtaine d'entretiens, « sans succès à ce jour ».

D'où son idée, un peu provoc : se mettre en vente « aux enchères » sur internet.

Dans son annonce, il explique: « À partir d'un euro je vous propose d'enchérir pour acquérir le droit de me faire travailler. Étant jeune diplômé en période de crise, j'ai bien conscience que ma valeur est faible, c'est pourquoi je vous propose cette magnifique offre !!! »

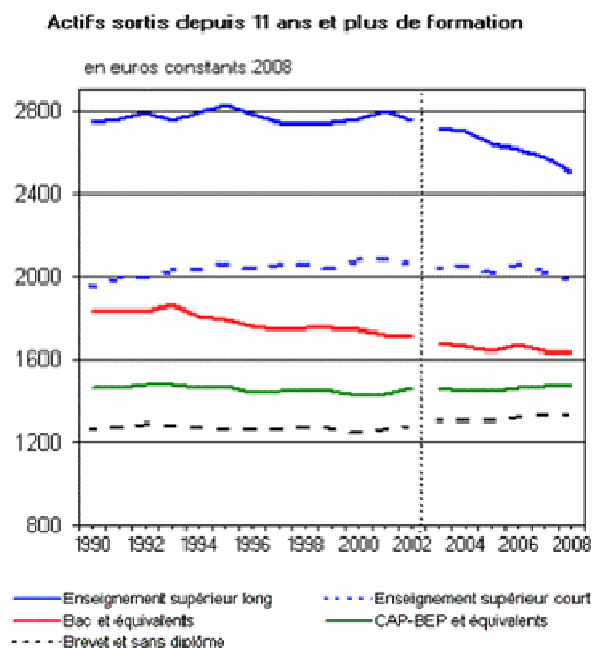
Mercredi matin, à 9h04, 14 personnes avaient surenchéri et le montant des enchères s'élevait à 12 euros. Trois-quart d'heures après, le palier des 1.000 euros était atteint.

Source : Libération.fr, le 25 février 2009.

- 10) Que montre cet exemple concernant le chômage des diplômés ?

2) Etudier plus pour gagner plus ?

Document 6



11) Répondez à la question posée par le titre du 2) à partir de ce document

3) Etudier plus pour avoir les professions les plus prisées ?

Document 7

Actifs occupés selon le diplôme, sortis depuis 11 ans et plus de formation initiale

Catégories socioprofessionnelles en 2007	Enseignement supérieur long	Enseignement supérieur court	Bac et équivalents	CAP-BEP et équivalents	Brevet, CEP et sans diplôme	Ensemble
Indépendants	6	8	11	13	11	10
Cadres et professions intellectuelles supérieures	<u>67</u>	23	14	4	<u>4</u>	16
Professions intermédiaires	21	50	31	18	12	23
Employés qualifiés	4	12	24	18	13	15
Employés non qualifiés	2	4	9	16	26	14
Ouvriers qualifiés	1	2	9	25	22	16
Ouvriers non qualifiés	0	1	3	7	13	7
Ensemble	100	100	100	100	100	100

Champ : France métropolitaine

Source : INSEE, enquête emploi

12) Pour chaque valeur soulignée, faites une phrase donnant sa signification.

13) Montrer que l'accès des individus aux catégories socioprofessionnelles est lié à leur niveau de diplôme.

Conclusion

Document 8 : Politiques de formation et lutte contre le chômage

Dépense pour la formation continue

en milliards d'euros

Public bénéficiaire	2005	2006 (r)	2007	
				en %
Jeunes (moins de 26 ans en général)	6,3	6,7	7,1	25
Apprentissage	4,0	4,4	4,7	16
Alternance	1,3	1,2	1,3	5
Formation et accomp. des jeunes	1,0	1,1	1,0	4
Demands d'emploi	3,5	3,4	3,4	12
Agents du secteur public	5,1	5,2	5,4	19
Actifs occupés du secteur privé	10,6	11,4	12,1	43
Investissement	0,3	0,3	0,4	1
Total	25,9	27,1	28,4	100

Source : Depp.

- 14) Donnez la signification de « 3.4 » et « 12 » pour 2007 pour les demandeurs d'emplois
- 15) Pourquoi l'Etat juge-t-il nécessaire de proposer une formation aux personnes sans emplois ?
- 16) Pourquoi l'Etat estime-t-il nécessaire de proposer une formation aux actifs ayant déjà un emploi ?